



# ***BRUKERVEILEDNING***

*for*

## ***digitale lasteceller RRI-S, RRI-C og RRI-T***



John Dahle Skipshandel AS  
Postboks 87, 4098 Tananger Telefon:  
Telefon: 51 64 76 40/99 11 66 55  
E-post: [post@john-dahle.no](mailto:post@john-dahle.no)  
Web: [www.john-dahle.no](http://www.john-dahle.no)



1.0	Innhold
2.0	Introduksjon
3.0	Sikkerhetsinstruksjoner
4.0	LASTECELLE MED INTEGRERT DISPLAY - TYPE RRI-S
4.1	RRI-S Spesifikasjon
4.2	RRI-S Driftsinstruksjoner
4.3	RRI-S Generelle merknader / deleliste
4.4	RRI-S Feilsøking
5.0	LASTECELLE KABLET MED FJERNAVLESNING -TYPE RRI-C
5.1	RRI-C Spesifikasjon
5.2	RRI-C Driftsinstruksjoner
5.3	RRI-C Generelle merknader / deleliste
5.4	RRI-C Feilsøking
6.0	LASTECELLE MED TRÅDLØS AVLESNING – TYPE RRI-T
6.1	RRI-T Spesifikasjoner
6.2	RRI-T Driftsinstruksjoner
6.3	RRI-T Generelle merknader / deleliste
6.4	RRI-T Feilsøking
7.0	LASTECELLE-TEGNINGER
7.1	2 til 5 tonns lastecelle
7.2	10 tonns lastecelle
7.3	25 tonns lastecelle
7.4	50 tonns lastecelle
7.5	100 tonns lastecelle
7.6	150 tonns lastecelle
7.7	200 tonns lastecelle



- 7.8 RRI-S Displayfront
- 7.9 RRI-C og RRI-T Displayfront
- 8.0 KALIBRERING
- 9.0 MERKNADER
- 10.0 Garanti
- 11.0 Forskrift om gjenvinning og behandling av avfall



## 2.0 INTRODUKSJON

Red Rooster lasteceller er produsert i henhold til de beste standarder. Lasteceller fra 2 til 300 tonn blir produsert i Duralloy med høy styrke og lav vekt i rød eller grå, anodisert utførelse.

"Mikromåling"-strekkspenningsmålere av høy kvalitet blir brukt for hele serien; harpiks-heftet til indre flater under laboratoriumsforhold og forseglet.

Større kapasiteter er tilgjengelige og produseres på bestilling.

Våre håndholdte avlesningsdisplay er laget så brukervennlige som mulig samtidig som de skal ivareta de strengeste nøyaktighetskrav. Displayene i den RRI-serien baserer seg på de gode erfaringen en har fra display brukt for tidligere SWLD og SWLT, men har flere egenskaper og er vesentlig mindre enn tidligere håndsett.

Vårt utvalg inkluderer:

LASTECELLE MED INTEGRERT DISPLAY – RRI-S

LASTECELLE MED FJERNAVLESNING, KABLET – RRI-C (10 meter kabel er standard)

LASTECELLE MED TRÅDLØS AVLESENING - RRI-T (bruker 433,92 MHz og 2,4 GHz frekvens)

(ISM-båndet definert av ITU-R er Region 1 bestående av [Europa](#), [Afrika](#), [Midtøsten](#) vest for den [Persiske gulf](#) inkludert [Irak](#), tidligere [Sovietunionen](#) og [Mongolia](#))

## 3.0 SIKKERHETSINSTRUKSJONER

INSTRUKSJONER FOR SIKKER BRUK AV LASTECELLER

Informasjonen i denne brosjyren må gis til brukeren av utstyret.

Innholdet i denne delen er for veiledning av personell som bruker lasteceller og erstatter på ingen måte Helse- og sikkerhetsforskrifter eller behovet for at brukeren utfører risikovurderinger og metodeforklaringer nødvendige for å operere dette utstyret og oppfylle interne selskapskrav når det gjelder bruk.

### Lastecellekontroller:

- Sørg for at lastecellens riggeutstyr har større kapasitet enn lasten som skal påføres.
- Sørg for at riggeutstyret passer korrekt i lastecellen.
- Sørg for at lasten føres gjennom linkens senter.
- Sikre at operatøren er i en posisjon der displayet kan leses tydelig av.
- Sørg for at lastecellen opereres korrekt, og at kabelen ikke kan havne i klem under bruk.

### Under bruk:



- Lasten må påføres konstant på en lineær måte uten noen vridningslast påført lastecellen.
- Lastecellen må ikke falle på bakken.
- Lastecellen må aldri utsettes for støtlast.
- Lastecellen må ikke senkes ned i vann, og displayet må beskyttes i dårlig vær.

#### **Sikker drift:**

- Prøvekjør utstyret før påføring av last, og sørg for at kontrollene og sikkerhetsinnretningene er på plass og fungerer korrekt.
- Sørg for at kun godt opplært og autorisert personell opererer utstyret.
- Sørg for at det i forbindelse med last som skal løftes alltid blir brukt godkjent utstyr med høyere WLL enn den aktuelle lastens vekt. (For eksempel sjakler og stropper). Lasten må til enhver tid være sikret.
- Stå unna lasten når den løftes og senkes. Stå aldri under en hengende last.
- Sørg for at annet personell ikke kan gå inn på det umiddelbare området der løftingen finner sted.
- La aldri en hevet last stå ubevoktet.
- Hvis det ikke er mulig å plassere operatøren i en posisjon der han/hun kan se lasten i alle stadier, må en hjelper utnevnes for å dekke området som ikke kan ses, og det må etableres en pålitelig kommunikasjonsmetode.
- Hvis du mistenker at utstyret er defekt, må løftedriften STANSES umiddelbart. Sikre området, støtt lasten og søk råd fra en overordnet eller en sikkerhetsansvarlig.



## 4.0 LASTECELLE MED INTEGRERT DISPLAY - TYPE RRI-S

### 4.1 RRI-S SPESIFIKASJON

Displayspesifikasjon:

Beskyttelse: Sprutsikker IP65 med deksel påskrudd.

Display 11 mm høyt LCD-display med 6 tall.

Automatisk diagnose.

Autoomstilling tonn - til kilo eller pund til US Ton (avhengig av kalibreringsmodus).

Enkelpunkt-kalibrering som ikke kan korrupperes.

Drevet av oppladbare metallhydrid-batterier.

Batteri levetid før en må lade på ny: Opp til 24 timer avhengig av lading og forholdene.

Ladetid med mascot 2240 lader er 3-4 timer eller inntil grønt lys viser. (Se lading).

Kalibrering - denne får du adgang til ved hjelp av en tastaturretine (ta kontakt med forhandler).

Funksjoner: Av / På, tarere, Enhet, Peak Hold



### RRI-S - TILGJENGELIG UTVALG:

2 tonn, 5 tonn, 10 tonn og 25 tonn. Andre kapasiteter på forespørsel.

### 4.2 RRI-S DRIFTSINSTRUKSJONER

4.2.1 Sørg for at lastecellen er ladet helt opp før bruk.

4.2.2 Et trykk på POWER-tasten når lastecellen er slått på vil angi batteriets tilstand (11,3 v er et typisk oppladet batteri mens 9.6v indikerer et batteri som må lades). Når denne funksjonen er aktivert, vil det vises et "punkt" på venstre side av skjermen hvis batteriet er dårlig.



- 4.2.3** ZERO Hvis displayet viser en avlesning når det ikke er lastet, må du trykke på ZERO-tasten, hvis tasten holdes inne i mer enn 10 sekunder vil displayet slås av (OFF).
- 4.2.4** TARE (TARA) For å nullstille displayet etter montering av riggeutstyr eller redskap, trykker du på TARE-tasten. For å tilbakestille trykker du på TARE-tasten igjen.
- 4.2.5** FI - Kun for fabrikkprogrammering
- 4.2.6** F2 - Når enheten er kalibrert MED et desimalpunkt (vanligvis 2 tall), vil et trykk på F2 veksle mellom Tonne (te) og Short Ton (TN). **LEGG SPESIELT MERKE TIL DETTE**, for hvis F2-tasten blir trykket inn under et løft, vil den utføre konverteringen.
- 4.2.7** F2 - Når enheten er kalibrert UTEN et desimalpunkt, vil et trykk på F2 veksle avlesningene mellom kilo (Kg) og Pounds (Lbs)., **LEGG SPESIELT MERKE TIL DETTE**, for hvis F2-tasten blir trykket inn under et løft, vil den utføre konverteringen.
- 4.2.8** STOPP-INSTRUKSJONER
- Trykk inn og hold inne Off / Zero-tasten.
- 4.2.9** LADING med type Mascot 2440-lader

Du vil bli varslet ved blinking på skjermen når enheten må lades. Koble laderen til enheten samtidig som du kobler laderen til strømnettet. Slå enheten på. **HUSK ALLTID Å SETTE DEKSELET PÅ UTSIDEN AV KONTAKTEN PÅ LASTECELLEN ETTER LADING.**

Laderens LED-fargekoder:

RØD= strøm koblet til lader: GUL= lader initialiserer  
ORANSJE= hurtiglading (lite strøm på batteri) GUL= lader ikke  
GUL / GRØNN = under lading  
GRØNN= lading komplett eller vedlikeholdslading  
ORANSJE / GRØNN = feil

Laderen er utstyrt med en elektronisk timer. Når ladingen er fullført må bryterne være slått av for å nullstille timeren.

**IKKE LAGRE LASTCELLER ELLER HÅNDSETT MED BRYTERE I PÅ-POSISJON ELLER HVIS BATTERIET ER UTLADET.**



### 4.3 RRI-S GENERELLE MERKNADER

#### 4.3.1

- a. Sjekk spenningen og test enheten FØR den brukes i forbindelse med et løft.
- b. En fullt oppladet enhet gir ca. 24 timers kontinuerlig bruk.
- c. Slå alltid enheten på før last påføres.
- d. Prøvebelastning: Lastecellen har blitt prøvebelastet før måling, og når målerne har blitt festet til lastecellen, må ikke prøvelast påføres igjen.

#### 4.3.2 RRI-S DELELISTE (viktige deler)

Artikkel	Varenummer	Beskrivelse	Ant.
1	SLB/5/10/25	Lastecelle-kropp	1
2	RRI-S/Housing /A	Frontpanel for lastecelle med integrert display	1
3	Display/Mem/Panel	Membranpanel (passer for 2 -25 tonn )	1
4	SWL/50T/FP	Perspex-skjerm	1
5	RRI-ALL-RP	Bakpanel	1
6	P733	Kontakthette -F	1
7	293-5841	Bakkontakt (lading)	1
8	LL/SWL/RS232	Lastecelle PCB	1
9	MGL2807	LI-ION Batteri	1





## 4.4 RRI-S FEILSØKING

### 4.4.1 LASTECELLE FEILSØKING

- a. Indikator på displayet blinker. Batteriet må lades.
- b. L-CELL på displayet betyr at lastecelle eller måler er defekt.
- c. Se etter korrosjon eller vanninngang i koblingskontakten.

### 4.4.2

Hvis det står "TOP" på displayet, har den forhåndsinnstilte lastegrensen på kretskortet mest sannsynlig blitt overskredet, og dette kan ha forårsaket skade på lastecellens strekkspenningsmålere.

Fjern overflødig last, slå handset til OFF, slå på (ON) og prøv igjen (du må kanskje trykke på "ZERO").

Ta kontakt med forhandleren hvis du ikke klarer å løse eventuelle problemer.

#### **FABRIKK-"TOP"-INNSTILLINGER:**

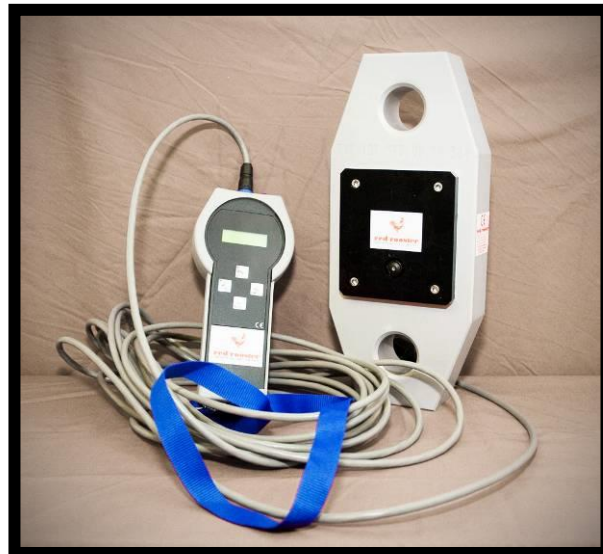
**Lastecelle "Top"-innstilling**

**Innstilling fra fabrikk er 10 % over lastekapasitet.**



## 5.0 LASTECELLE MED FJERNAVLESNING, KABLET – Z-LINK

TYPE: RRI-C MED 10 M KABEL OG HÅNDSETT



### 5.1 RRI-C SPESIFIKASJON

Display-spesifikasjon:

Avlesning: 8 sifret 8mm LCD-display.

Displaykapsling: Sprutsikkert IP65 med deksel påskrudd.

Vekt: 270g

Enhet: (Tonne / KG) eller (Ton og lbs)

Mikroprosessor-basert digital elektronikk.

Temperaturområde: -10 til + 40 grader c.

Drevet av: 3 stk "AA" alkaliske batterier. Disse bør minimum gi 50 timers brukstid. Batterienes levetid er omtrentlig og er avhengig av hvilken type som blir brukt og forholdene for øvrig.

Funksjoner: Av / på, Tare, Peak hold, varsling om lite strøm, batterinivå, nullstilling, 10 meter kabel og robust koffert.

Opsjon: Kan konfigureres for utgående data for **PC (RS232)**, **selvstendig skriver** eller PC software, eller **automatisk nedkobling** etter 5 minutter uten bruk.

Kalibrering: Denne får du adgang til ved hjelp av en tastaturrutine og kode (ta kontakt med forhandler)

#### RRI-C TILGJENGELIG UTVALG:

2 tonn, 5 tonn, 10 tonn, 25 tonn, 50 tonn, 100 tonn, 150 tonn, 200 tonn, 300 tonn

Andre tonnasje på forespørsel.



## 5.2 RRI-C Driftsinstruksjoner

### 5.2.1 KEYBOARD- KNAPPER

NEDERSTE KNAPP (ENTER/RETURN): Brukes i forbindelse med tilgang til data eller for å velge en funksjon. Blir også brukt for å slå enheten på, og vil i veiemodus vise batteristatus.

ØVERSTE KNAPP (DATA/UP): Brukes til å navigere seg opp en side i "valgmodus" eller til å øke en verdi i "datamodus". Under vanlig operasjon blir denne knappen brukt til å få tilgang til funksjonsendringer som "peak hold" eller endring av enhetsangivelse.

VENSTRE KNAPP (TARE/LEFT): Brukes for å tarere displayet eller til å nullstille etter tarering. Brukes også i "datamodus" for å flytte verdier mot venstre.

HØYRE KNAPP (ZERO/CLEAR/OFF): Brukes for å nullstille vektdisplayet eller for å fjerne verdi i "datamodus". **Ved å holde knappen inne slår en av enheten.**

**5.2.2** Koble kabelen til det håndholdte displayet (hvis din lastecelle ble levert med en skjøteledning, må det sørges for at denne også kobles til). Sørg for korrekt tilpasning av støpsel og stikkontakt (dette blir indikert ved et snitt på stikkontakten og en tilsvarende kile på støpselet). Trykk støpselet forsiktig inn og skru låsemutteren godt på plass.

Slå på enheten (nederste knapp), trykk og hold nede for å lese av batterinivået.

Batterikapasiteten vises fra 100 % og nedover i stegene 80 %, 60 %, 40 %, 20 % og 10 %. Vurder å skifte batteriene ved 40 % eller 20 %. **Ved 10 % må batteriene skiftes umiddelbart.**

### 5.2.3 ZERO/OFF

Trykk i mindre enn 1 sekund for å nullstille enhet. For å slå av – hold knappen inne til du ser at displayet slukkes.

### 5.2.4 TARE (TARA)

TARE brukes for å trekke fra vekten av (for eksempel) løfteskrev eller spredebom slik at vekten som vises er den aktuelle vekten av godset som løftes. Hvis TARE brukes vil enhetssymbolet endres til "nt" for indikere netto vekt.

### 5.2.5 ALARM

Hvis den indikerte vekten overstiger forhåndsopsatt "top load" (overlast), vil enhetssymbolet blinke. Enhetssymbolet vil også blinke hvis batterinivået er lavt.

### 5.2.6 PEAK HOLD

Ved bruk av PEAK HOLD vil alle "0" vises og den høyeste verdien vil bli vist, feks. 500kg vil vises som 00500kg eller 12,5T vil vises som 012.500Te.



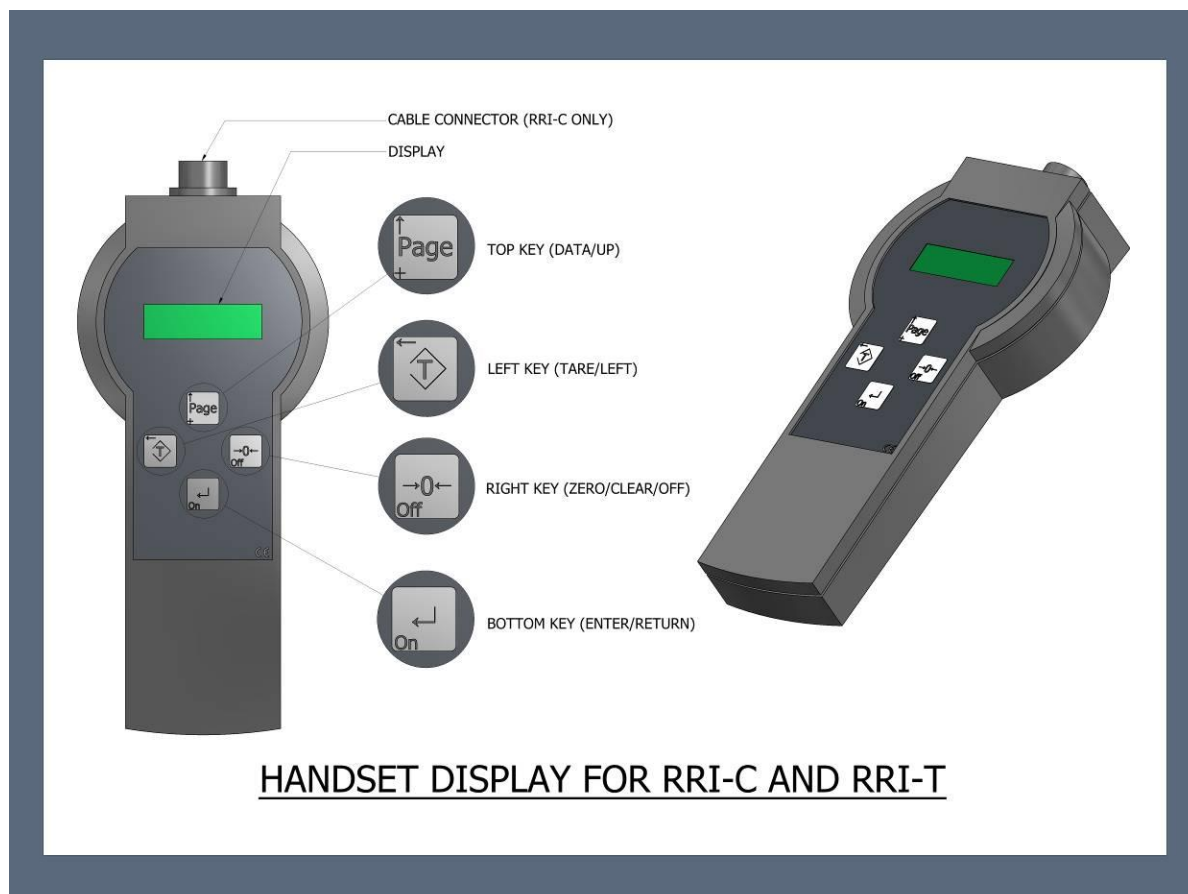
### 5.2.7 AUTO OFF

Auto Off (hvis aktivert) slår av enheten etter 5 minutters bruk. (Valgfri funksjon)

### 5.2.8 UTSKRIFTSMODUS

Hvis du bestilte din lastecelle med UTSKRIFTSMODUS, vil det være et tilleggselement , RS232, montert til displayets hovedkretskort med sanntid dato og klokkeslett. Displayenheten vil ha en seriell kontakt.. Du vil også ha mottatt en seriell kabel for kobling til en passende skriver, samt settings for PC "output" eller skriver "output". Hvis aktivert kan output til PC startes av operatøren. Hvis deaktivert går informasjon til skriver ved å trykke den nederste "return"-knappen.

Merknad: Utskriftsmodus vil kun fungere hvis displayenheten har blitt spesielt bestilt med denne funksjonen, og kan ikke ombygges til et standard displayenhet uten å erstatte hovedkretskortet.





## 5.3 RRI-C GENERELLE MERKNADER

### 5.3.1

- a. Monter alltid lastecellekabelen og displayenheten forsiktig. Unngå å vri eller bøye kabelen, og bruk ikke unødvendig makt i forbindelse med sammenkobling.
- b. Sjekk spenningen og test det monterte systemet FØR det brukes i forbindelse med et løft.
- c. Nye alkaliske batterier vil normalt ha 50 timers levetid/brukstid og 1 måned i "sleep mode".
- d. Hvis den vedlagte dokumentasjonen spesifiserer en kabellengde, må denne kabellengden brukes for å opprettholde enhetens nøyaktighet.
- e. Slå alltid enheten på før last påføres.
- f. Lastecellen er spesielt tilpasset en bestemt displayenhet og står unikt til hverandre. Disse kan ikke brukes mot andre enheter. Sjekk samsvarserklæringen for å kontrollere serienumrene mot hverandre.
- g. Displayenheten kan ikke testes uten at den først er koblet til sin matchende lastecelle.
- h. Prøvebelastning: Lastecellen har blitt prøvebelastet før måling, og når målerne har blitt festet til lastecellen, må ikke prøvelast påføres igjen.

### 5.3.2 RRI-C DELELISTE (viktige deler)

Artikkel	Varenummer	Beskrivelse	Ant.
1	SLB5/10/25/50/100/150/200	Load Link Body	1
2	RRI-C-FP	Frontpanel	1
3	RRI-ALL-RP	Bakpanel	1
4	P733	Kontaktkapsel –F	1
5	P738 S	Bakkontakt	1
6	IKON-CABLED	Håndsett	1
7	IKON-10M cable	10 meter kabel	1
8	AA	AA alkaliske batterier	3
9	476-2257	Håndsett støpsel	1



## 5.4 RRI-C Feilsøking

### 5.4.1 LASTECELLE FEILMELDINGER / FEILSØKING.

- a. Trenger batteriet lading?
- b. Koblingene mellom lastecelle og displayenhet.
- c. Se etter korrosjon eller vanninngang i forbindelse med koblingene.
  - a. Kabelintegritet.

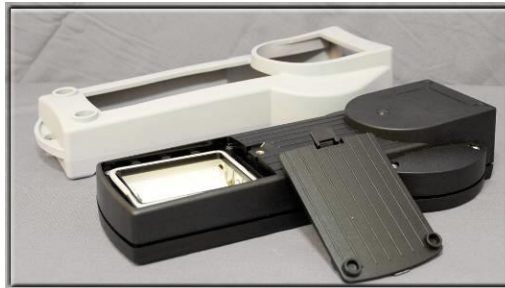
### FABRIKK-"TOP"- INNSTILLINGER

#### Størrelse lastecelle "Top"-innstilling

Innstilling fra fabrikk er 10 % over lastekapasitet.



## 6.0 LASTECELLE MED TRÅDLØS AVLESNING TYPE RRI-T MED TRÅDLØS DISPLAYENHET



**Kapasitet 2 tonn til 300 tonn**

### 6.1 RRI-T SPESIFIKASJON

Display-spesifikasjon:

Avlesning: 8 sifret 8mm LCD-display.

Displaykapsling: Sprutsikkert IP 65 med deksel påskrudd

Vekt: 270g

Enhet: (Tonne / KG) eller (Ton og lbs)

Mikroprosessor-basert digital elektronikk.

Temperaturområde: -10 til + 40 grader c.

Sender plassert i lastcelle, mottaker i håndsett.

Drevet av: 3 stk "AA" alkaliske batterier i håndsettet og oppladbart lithiumbatteri i lastecellen.

De alkaliske batteriene bør minimum gi 50 timers brukstid ved kontinuerlig bruk. Kapasitet i sleep mode for nye batterier bør være minst 1 år. Batterienes levetid er omtrentlig og er avhengig av hvilken type som blir brukt og forholdene for øvrig.

Ladetid ved bruk av Mascot 2240 lader er 3-4 timer eller når håndsettet lyser grønt. Se "lading" under.

Funksjoner: Av / på, Tare, Peak hold,

Opsjon: Seriell port satt opp for PC eller printer.

Kalibrering: Denne får du adgang til ved hjelp av en tastaturretine og kode (ta kontakt med forhandler)



Radiofrekvens: 433 MHz 2,4 GHz

Rekkevidden ved 2,4 GHz er 50 meter ved bruk av standard intern antenne (avhengig av lokale forhold). 2,4 GHz-utgaven er mer sensitive i forhold til fysiske hindringer og må opereres med fri sikt fra **sender** til mottaker. Rekkevidden for 433 MHz er 100 meter (avhengig av lokale forhold). Generelt vil lavere frekvenser være mer egnet i urbant miljø.

Ved bruk av håndsettet til å slå av senderen eller til å nullstille, flytt deg så nærme lastecellen som mulig.

Opp til 99 forhåndssette kanaler for å unngå interferens, avhengig av modell.

## 6.2 RRI-T DRIFTSINSTRUKSJONER.

**6.2.1 NEDERSTE KNAPP (ENTER/ON):** Enheten vil vise 88888 og så kortvarig vise ID-nummeret. Displayet vil vise "Wait 20s", og etter dette vil vekten vises. Hvis meldingen fremdeles viser eller hvis displayet viser "NO TX" er dette en indikasjon på manglende radioforbindelse. Du bør i så fall sjekke at senderen (lastecellen) er slått på og at håndsettet ikke er utenfor rekkevidde. Når enheten er i normal veiemodus, kan du trykke inn knappen for å sjekke batterikapasiteten både for sender og mottaker. Det første trykket vil vise "RX" (håndsett). Slipp knappen og lastecellens batterikapasitet vises (TX).

**ØVERSTE KNAPP (PAGE):** Det første trykket viser enhet (hvis aktivert), det andre trykket viser "peak". Trykk "enter" for å akseptere et valg eller trykk "page" gjentatte ganger til å gå ut av programmet.

**VENSTRE KNAPP (TARE):** Autotarerer displayet, mens andre trykk fjerner informasjonen i displayet.

**HØYRE KNAPP (ZERO/OFF):** Trykk i mindre enn 1 sekund for å nullstille enheten. For å slå av – hold knappen inne til du ser at displayet slukkes. Senderen vil sjekke hvert to sekund for å se om håndsettet er slått på. Hvis håndsettet er på vil senderen gå ut av "sleep mote". Vi anbefaler å slå av senderen fullstendig hvis du i perioder ikke gjøre bruk av utstyret. Dette vil forlenge batteritiden betraktelig.

**6.2.2** Sørg for at både displayenhet og lastecelle er ladet helt opp før bruk.

**6.2.3** For å aktivere enheten må du først slå på lastecellen ved å trykke inn den lille sorte bryteren (med grønn lysdiode) til indre posisjon, LED-lampen skal pulsere på/av for å vise at enheten fungerer.

**6.2.4** Når senderen (lastecellen) kommuniserer med håndsettet vill displayet vise nåværende last. Hvis sendingen blir avbrutt vil displayet vise "NO TX". Når sending og mottak igjen er i orden, vil nåværende last vises.





### 6.2.5 STOPP Instruksjoner

Trykk på den sorte bryteren på linken (til ytre posisjon) og sjekk at det grønne LED-lyset har slukket.

Sjekk at senderen er slått av (OFF) ved å sjekke at displayet ikke viser noen kommunikasjon vist ved "NO TX".

Trykk på og hold inne OFF-tasten til displayet blir blankt.

Lad opp både lastecellen og displayenheten før oppbevaring.

### 6.2.6 Forsikre deg om at lastecellen er slått av før du forsøker å lade denne.

### 6.2.7 LADING med type 2440 Mascot Lader.

Du vil bli varslet ved blinking på skjermen når enheten må lades. Koble laderen til enheten samtidig som du kobler laderen til strømmettet. Slå enheten på. **HUSK ALLTID Å SETTE DEKSELET PÅ UTSIDEN AV KONTAKTEN PÅ LASTECELLEN ETTER LADING.**

Laderens LED-fargekoder:

RØD= strøm koblet til lader: GUL= lader initialiserer

ORANSJE= hurtiglading (lite strøm på batteri) GUL= lader ikke

GUL / GRØNN = under lading

GRØNN= lading komplett eller vedlikeholdslading

ORANSJE / GRØNN = feil

Laderen er utstyrt med en elektronisk timer. Når ladingen er fullført må bryterne slås av for å nullstille timeren Lithiumbatteri ved 8,3 volt = fulladet.

### 6.2.8 BATTERI

Batterikapasiteten for håndsettet og lastecellen vises fra 100 % og nedover i stegene 80 %, 60 %, 40 %, 20 % og 10 %.

Håndsettet er utstyrt med 3 stk AA alkaliske batterier som du bør vurdere å skifte ut ved 40 % eller 20 %. Ved 10 % må batteriene skiftes ut umiddelbart.

Lastecellen er drevet av et oppladbart Lithium-ion batteri som bør lades når det er mellom 40 % og 20 % kapasitet igjen. Batteriet bør lagres med minst 50 % restkapasitet for optimal levetid. Lagre ikke batteriet i utladet tilstand.

### 6.2.9 PEAK HOLD

(Se 6.2.1) Trykk "page" to ganger etterfulgt av "enter". ("On"-knappen)



### 6.3 RRI-T GENERELLE MERKNADER / DELELISTE

- a. Sjekk alltid at senderen og mottakeren er fullt operativ før montering i forbindelse med et løft.
- b. Sjekk alltid spenningen på sender og mottaker før bruk.
- c. Fulladede enheter gir ca. 50 timers kontinuerlig bruk eller 1 måned i "sleep mode".
- d. Slå alltid på lastecelle og displayenhet før last påføres (ON).
- e. Lastecellen er spesielt tilpasset en bestemt displayenhet og står unikt til hverandre. Disse kan ikke brukes mot andre enheter. Sjekk kalibreringssertifikatet for å sjekke serienumrene mot hverandre.
- f. Displayenheten kan ikke testes uten at den først er koblet til sin matchende lastecelle.
- g. Prøvebelastning: Lastecellen har blitt prøvebelastet før måling, og når målerne har blitt festet til lastecellen, må ikke prøvelast påføres igjen.

#### 6.3.1 LITHIUM-ION BATTERIPAKKE

Lithium-ion batteripakken, type No80052 har blitt testet og godkjent i henhold til UN-T1-T8 og kan sendes i henhold til unntaksbetingelsene i regelverket. Lithium ekvivalens er 1,32 gram.

#### 6.3.2 SWLT LASTECELLE DELELISTE (viktige deler)

Artikkel	Varenummer	Beskrivelse	Ant.
1	SLB5/10/25/50/100/ 150/200	Lastecelle-kropp	1
2	RRI-T-FP	Frontpanel for 2	1
3	RRI-ALL-FP	Bakpanel	1
4	293-5841	Bakre støpsel	1
5	P733	Kontaktkapsel -F	1
6	2240	Mascot lader	1
7	AA	AA alkaliske batterier	3
8	IKON-TEL	Telemetrisk håndsett	1
9	MGL2807	Lithium-ion batteri (bygd inn i lastecellen)	1



#### 6.4 RRI-T FAULT FINDING

Hvis displayet viser tilfeldige og feilaktige endringer eller ikke responderer korrekt, sjekk at ikke andre sendere opererer på samme kanal.

Hvis displayet viser "NO TX", sjekk at senderen er på (blinkende led-lys). Hvis senderen er på, flytt mottakeren nærmere senderen. Hvis dett ikke hjelper, bytt batteriene.

**IKKE LAGRE LASTCELLER ELLER HÅNDSETT MED BRYTERE I PÅ-POSISJON ELLER HVIS BATTERIET ER UTLADET.**

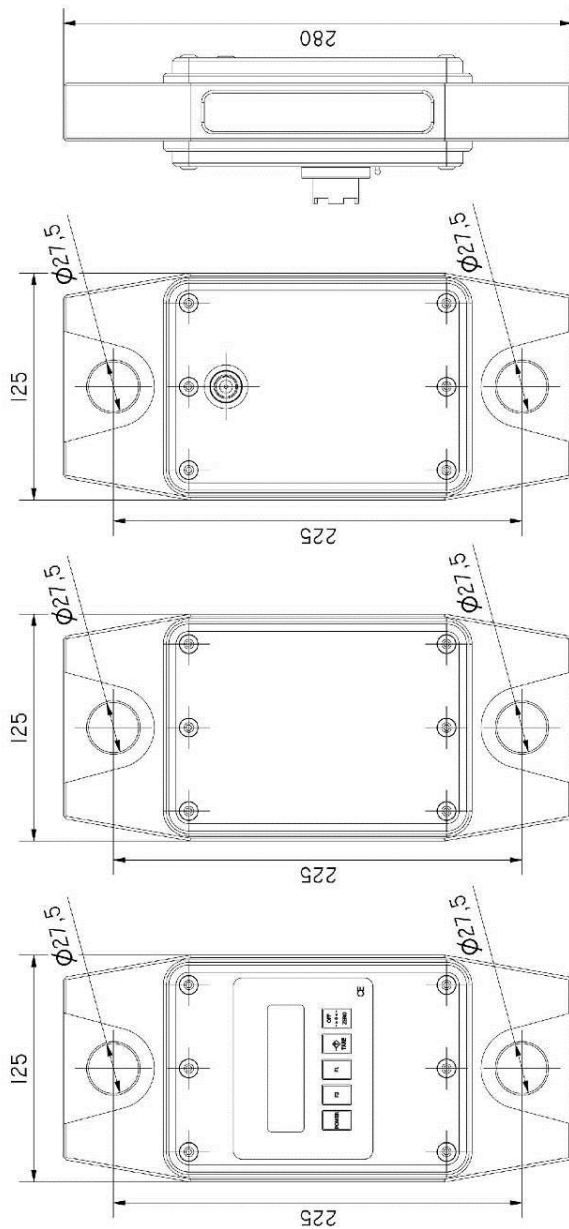
#### 6.5 FABRIKK-"TOP"- INNSTILLINGER

Størrelse lastecelle "Top"-innstilling

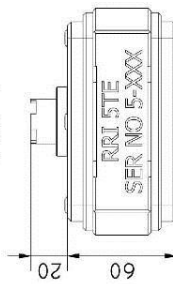
Innstilling fra fabrikk er 10 % over lastekapasitet.



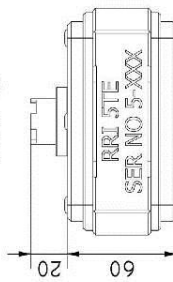
# 5TE Load Links



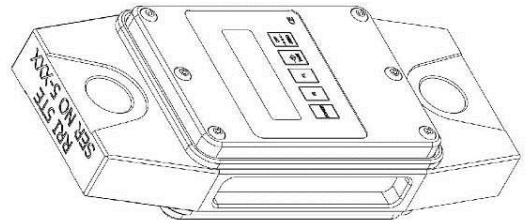
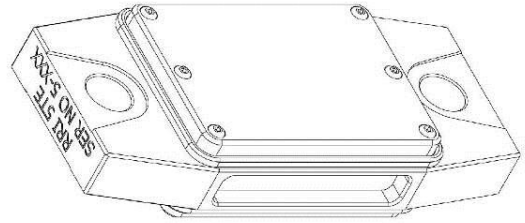
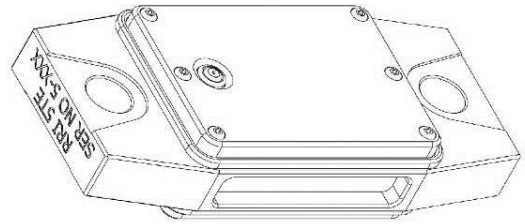
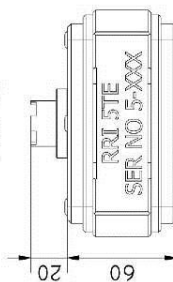
RRI-T



RRI-C

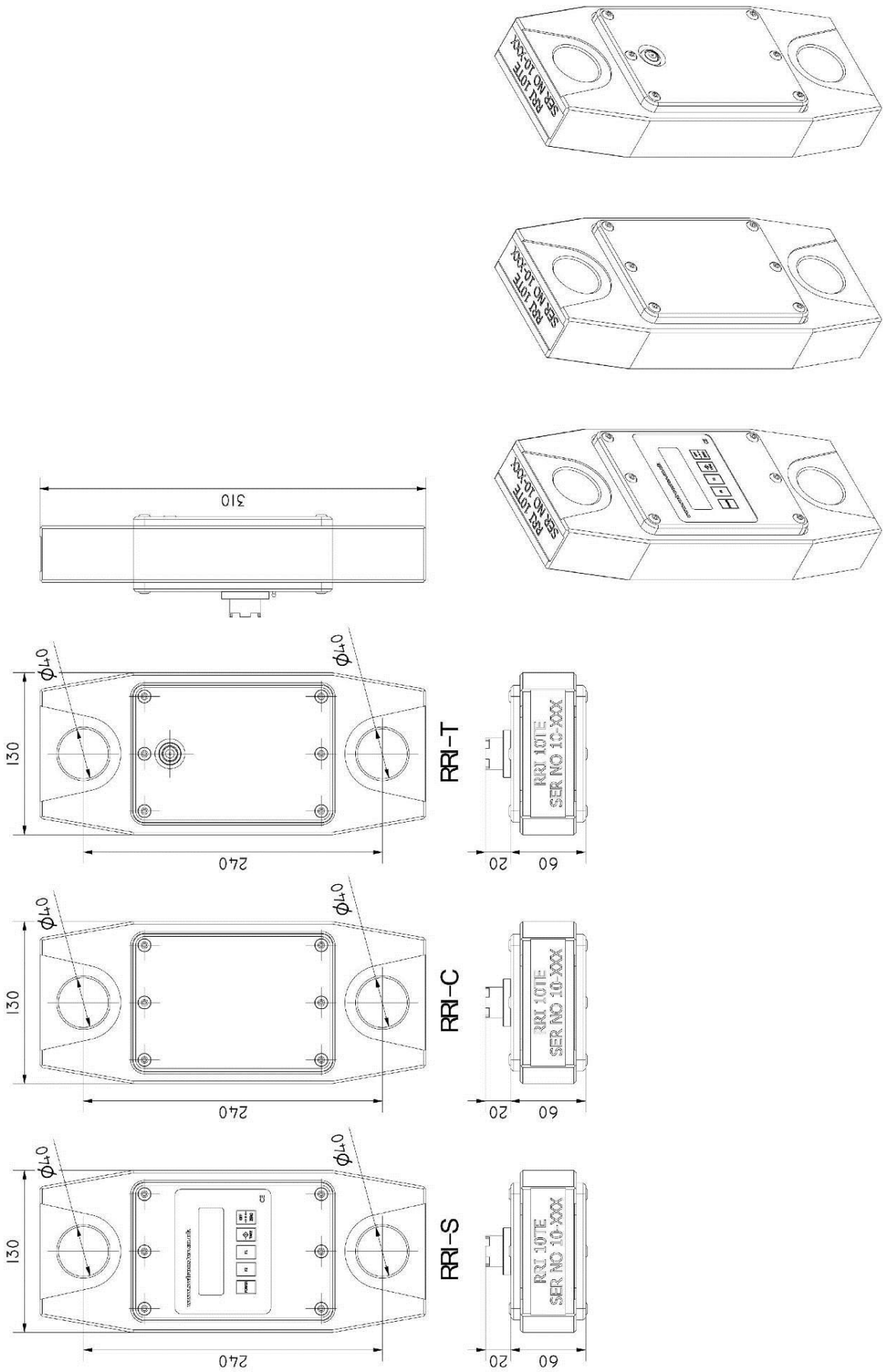


RRI-S



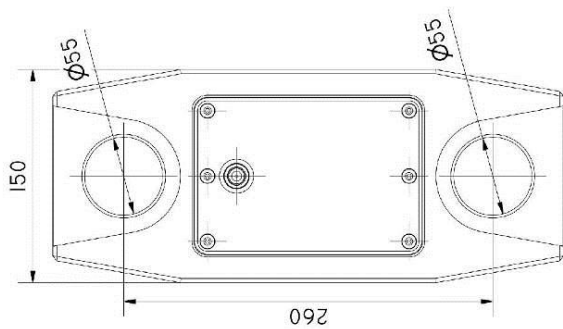
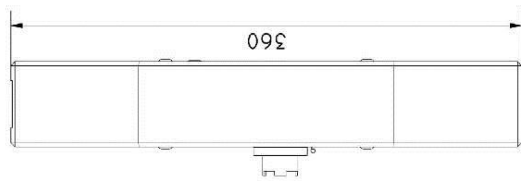


# 10TE Load Links

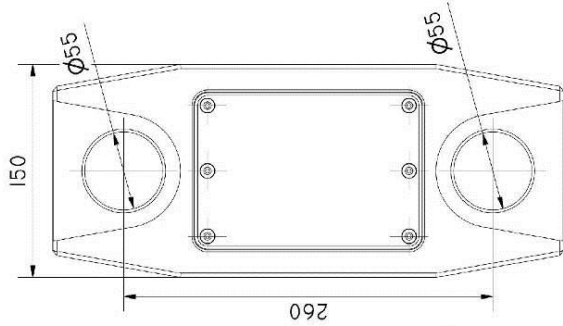
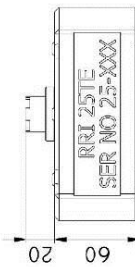




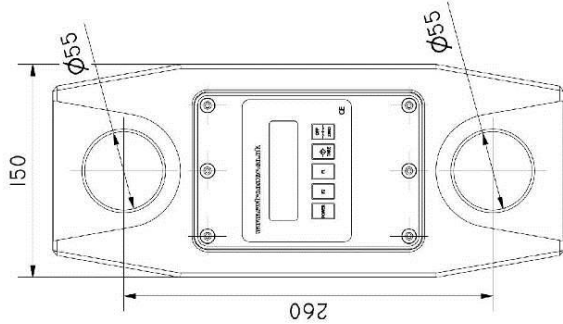
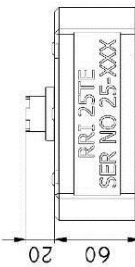
# 25TE Load Links



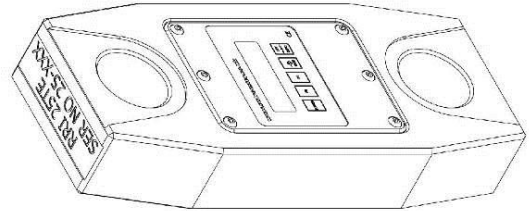
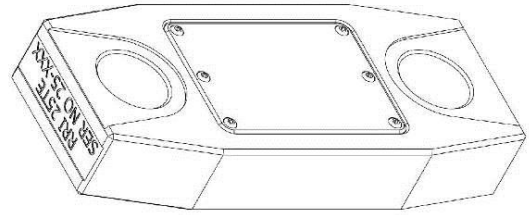
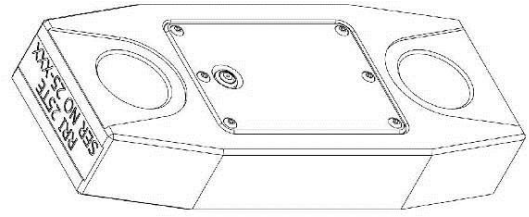
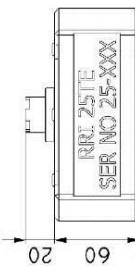
RRI-T



RRI-C

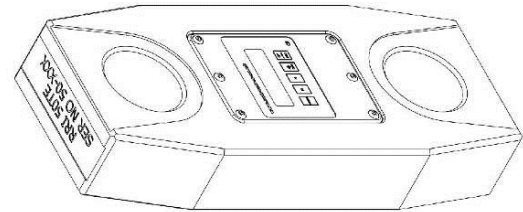
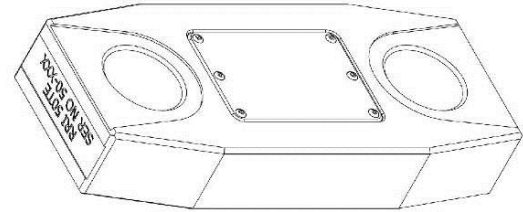
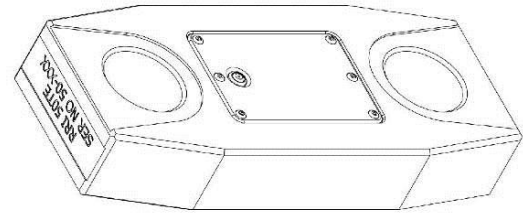
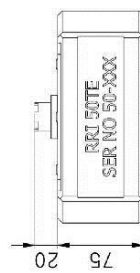
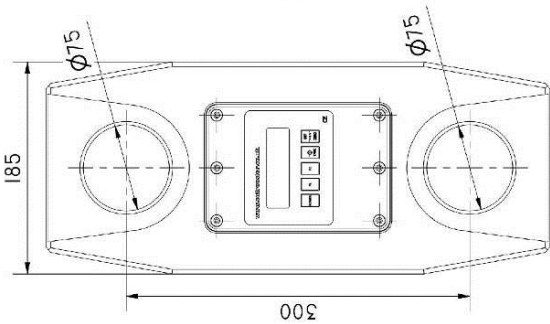
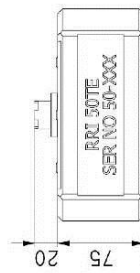
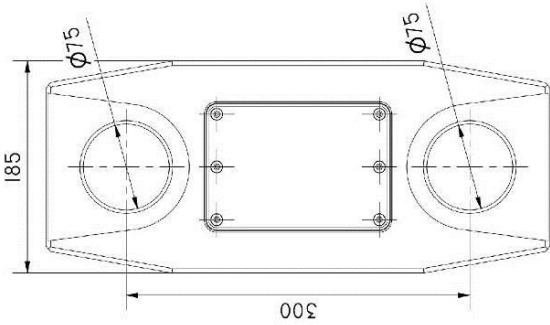
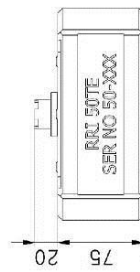
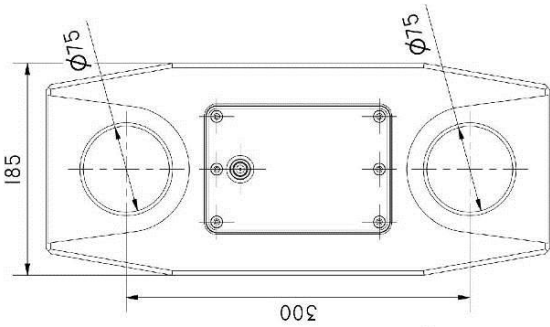
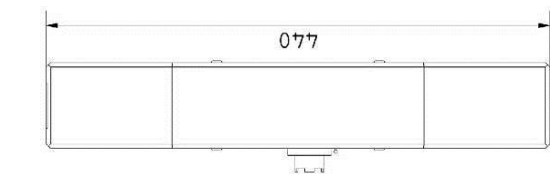


RRI-S



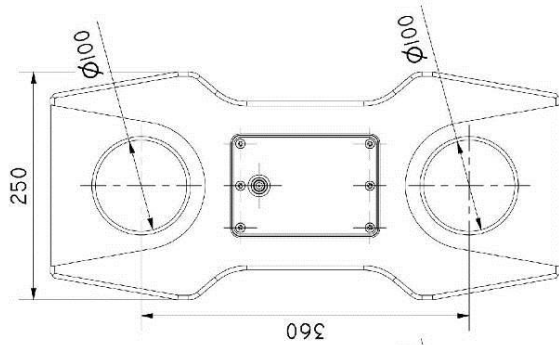
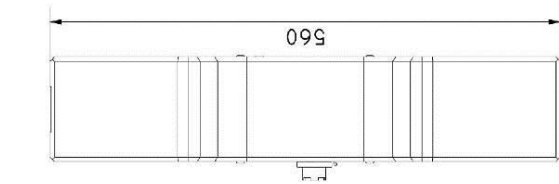


# 50TE Load Links

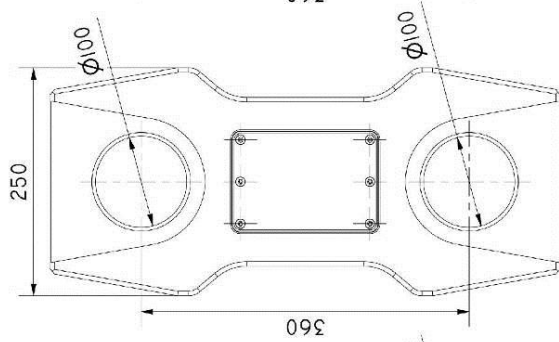
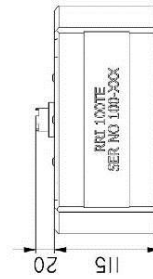




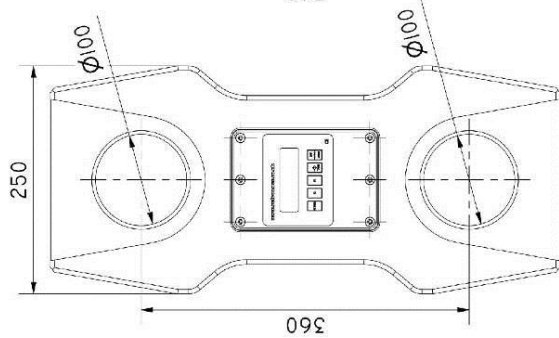
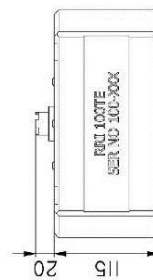
# 100TE Load Links



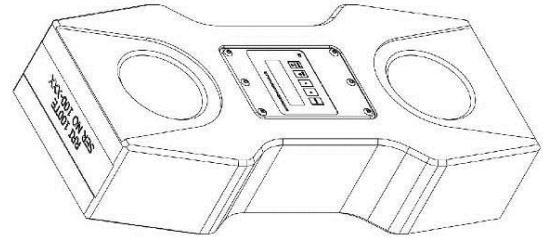
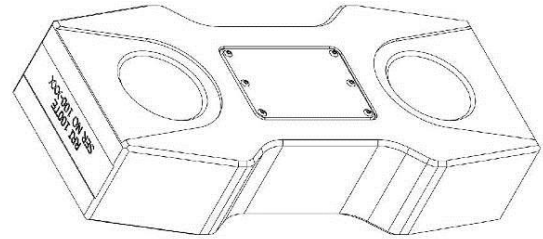
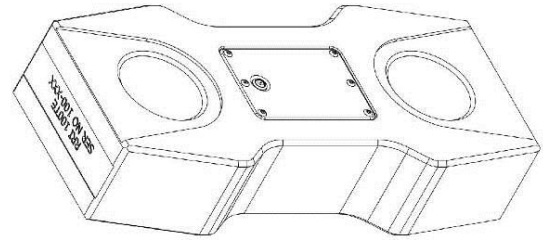
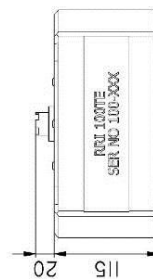
RRI-T



RRI-C



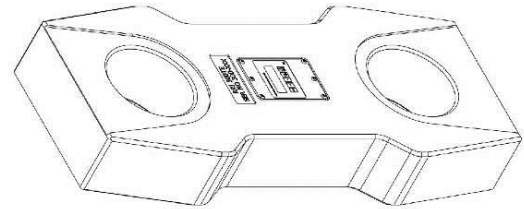
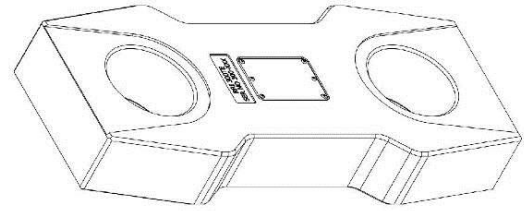
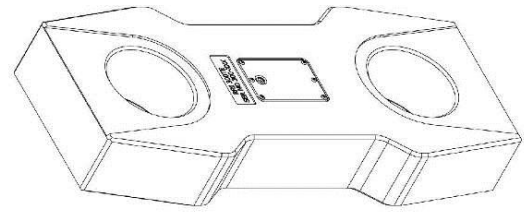
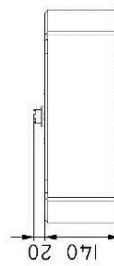
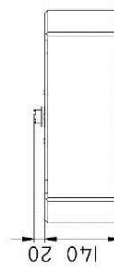
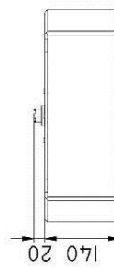
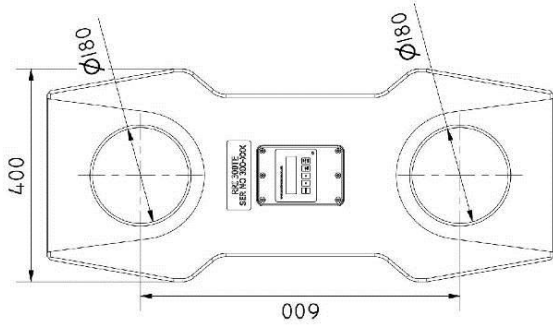
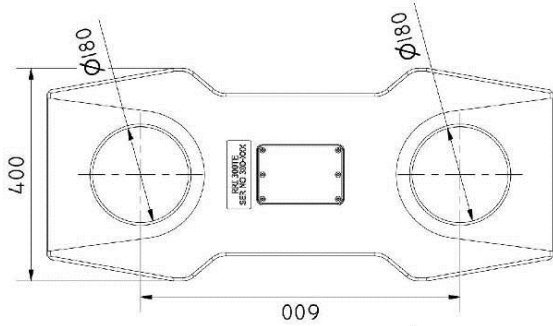
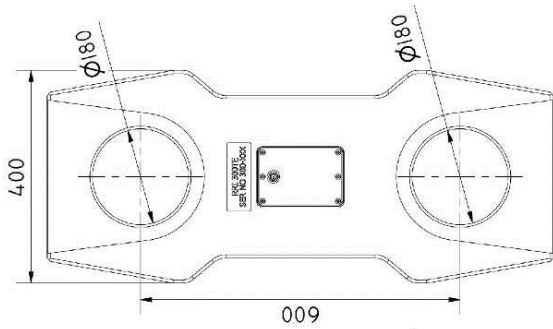
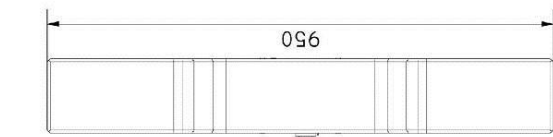
RRI-S

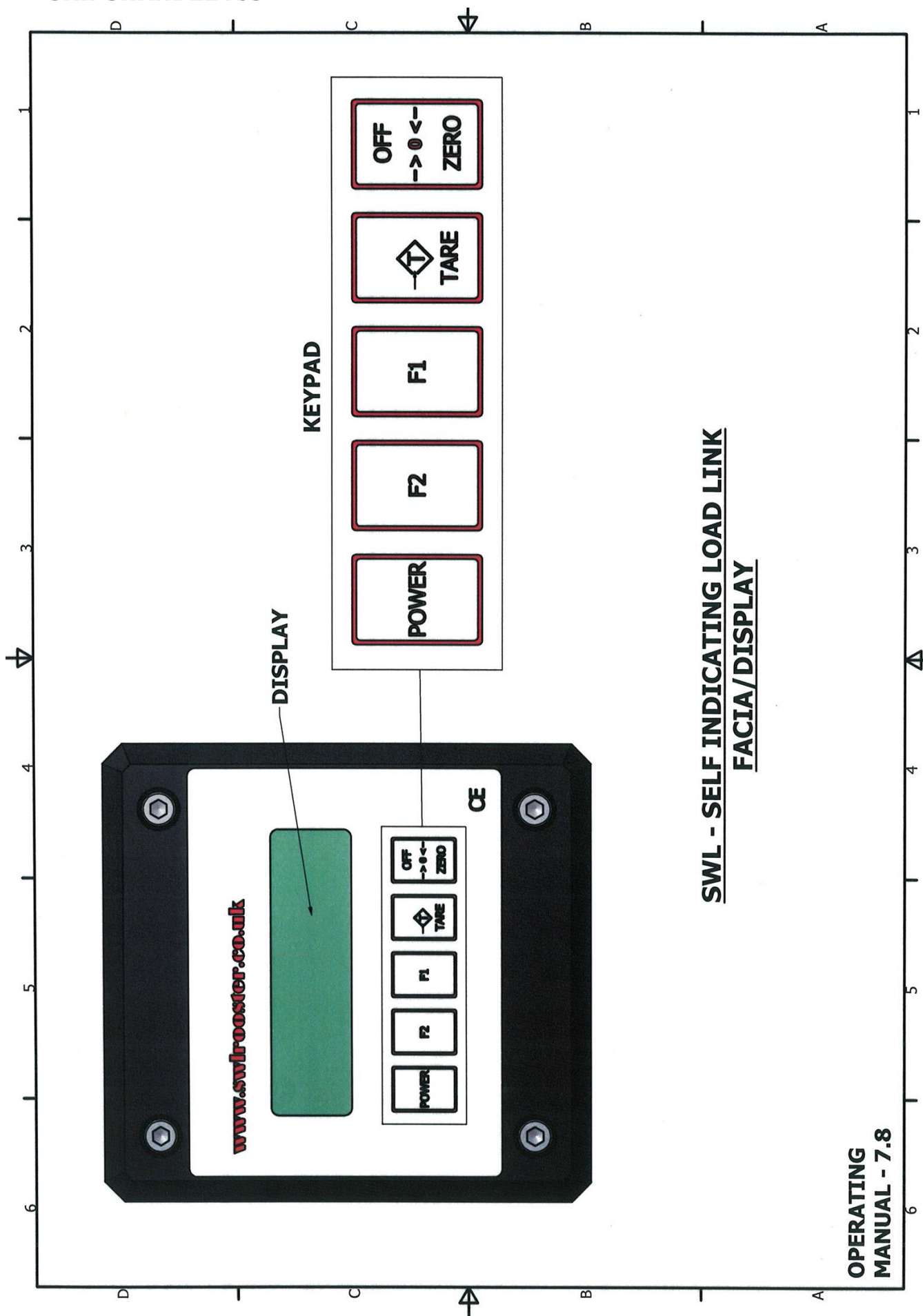




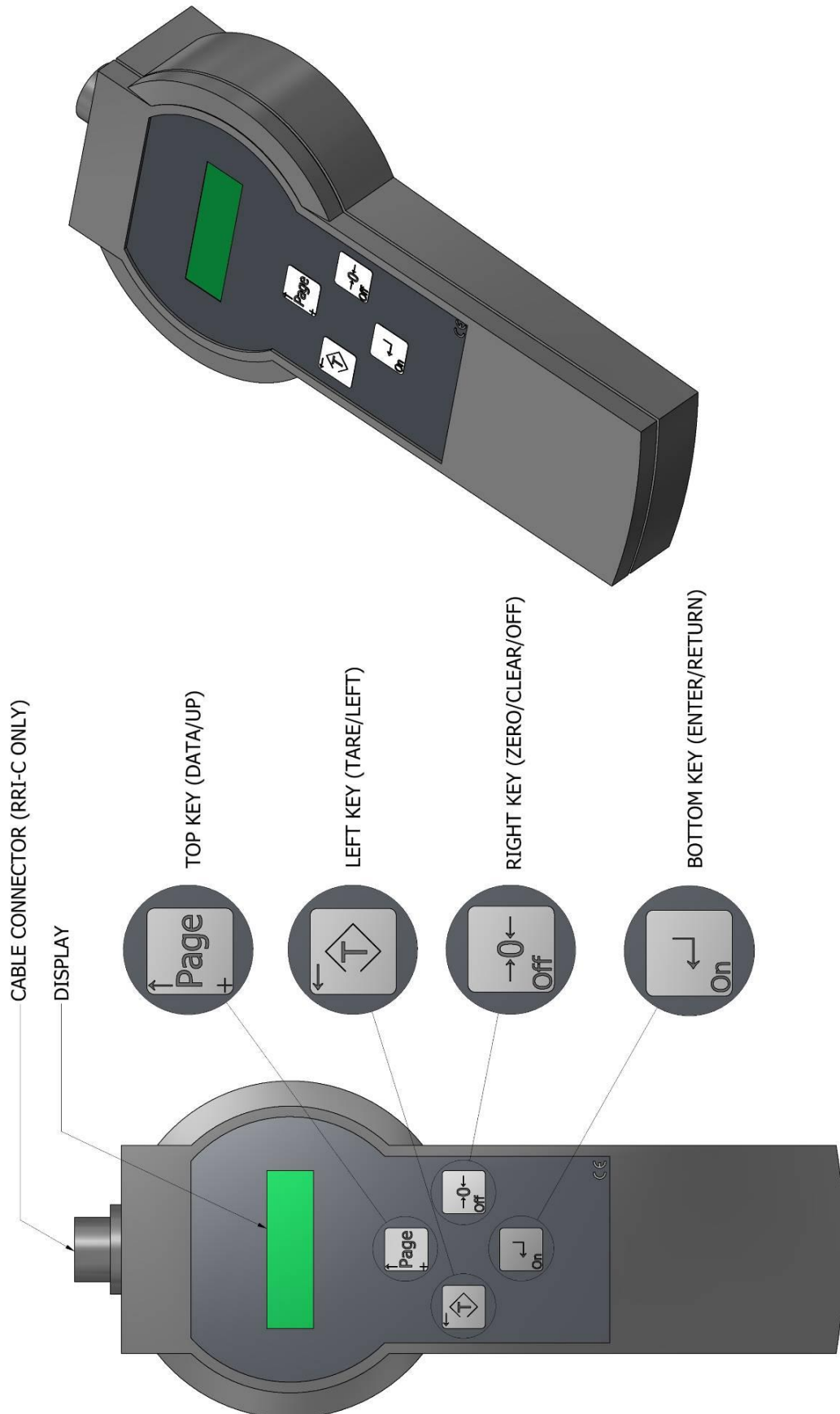


# 300TE Load Links





**SWL - SELF INDICATING LOAD LINK**  
**FACIA/DISPLAY**



## HANDSET DISPLAY FOR RRI-C AND RRI-T



## 8.0 KALIBRERING

Kalibrering må utføres i henhold til BS EN ISO 7500-1:2004 og prosedyren må svare til BS EN ISO 376:2004.

For rask og effektiv kalibrering, ta kontakt med John Dahle Skipshandel AS på [post@john-dahle.no](mailto:post@john-dahle.no) eller 99 11 66 55.

Det er viktig at kalibreringsprosedyrer blir fulgt nøyaktig, hvis dette ikke blir gjort kan lastcellen blir midlertidig ubrukelig.

Hvis du skulle oppleve problemer med din lastecelle, ta kontakt med oss på 99 11 66 55 eller [post@john-dahle.no](mailto:post@john-dahle.no).



## 9.0 MERKNADER

Med hensikt blank for kundens egne merknader:



## 9.0 MERKNADER

Med hensikt blank for kundens egne merknader.



## 10.0 GARANTI OG SAMSVARSERKLÆRING

### 10.1 GARANTI

#### Garanti

**Vi har gjort alt vi kan for å sørge for at dette kvalitetsproduktet fra Red Rooster-utvalget ankommer hos deg i god stand.**

**Hvis det likevel skulle ha oppstått skader under transport, må du umiddelbart ta kontakt med oss.**

**Hvis det mot all formodning skulle oppstå feil i materialer eller utførelse innen TOLV MÅNEDER etter kjøp, må du returnere varen sammen med detaljer om feilen til**

**adressen nedenfor:**

**Eventuelle transportkostnader som oppstår som følge av en feil som dekkes av vår garanti, dekkes av oss. (Gjelder transportkostnader fra opprinnelig leveringsadresse tilbake til oss).**

**John Dahle Skipshandel AS  
Postboks 87, 4098 Tananger  
Telefon: 51 64 76 40/99 11 66 55  
E-post: [post@john-dahle.no](mailto:post@john-dahle.no)  
Web: [www.john-dahle.no](http://www.john-dahle.no)**





## 11.0 FORSKRIFT OM GJENVINNING OG BEHANDLING AV AVFALL

John Dahle Skipshandel AS forplikter seg til å følge aktuelle forskrifter om gjenvinning og behandling av avfall. Vi gjør i midlertidig oppmerksom på følgende:

Mottaksplikten er begrenset til tilsvarende produkter som forhandleren omsetter eller tidligere har omsatt, men er ikke begrenset til merke eller fabrikat. Med tilsvarende produkter menes produkter som tilhører samme produktspekter og har samme funksjon som de som selges på innleveringstidspunktet. Mottaksplikten gjelder uavhengig av salgsvolum eller salgperiode, og i ett år etter at siste tilsvarende EE-produkt er solgt.

Vi forplikter oss til enhver tid å ha et effektivt system for forsendelse og mottak av tilsvarende mengder EE-avfall. Dette tar vi i mot vederlagsfritt, men forbeholder oss retten til å ta oss betalt for kostnader direkte forbundet med forsendelse av avfallet.

Mottatt EE-avfall vil bli sortert og oppbevares fra øvrig avfall på egnet sted. Dette skal ikke innebære fare for forurensning eller skade på mennesker eller dyr. Vi forplikter oss videre til å ha en forsvarlig transport- og returordning gjennom godkjent returselskap.



## Nyttige omregninger

<u>Kjent enhet</u>	<u>Multipliser med</u>	<u>For å få</u>
Pounds (lbs)	453.6	Grams (g)
Pounds (lbs)	0.4536	Kilograms (kg)
Pounds (lbs)	0.00045	Tonne (T)
US Ton	907.18	Kilograms (kg)
US Ton	0.9072	Tonne (T)
Kilograms (kg)	2.204622	Pounds (lbs)
Tonne	1000	Kilograms (kg)